

ART PALEO-CRISTIÀ

Basílica Constantiniana de Lugdunum Convenarum

El període que ens ocupa ha estat fruitós en l'estudi de monuments pàleo-cristians; les descobertes fetes permeten seguir en les terres de llengua catalana o en les fronterises la història de l'art cristià, des dels temps constantinians, relligant-los amb el període preromànic per les dues branques amb què es bifurca l'arquitectura a Catalunya: la bizantina, d'influència de l'església africana, i la wissigòtica, corresponent a les dues províncies del domini civil i eclesiàstic, que es repartiren lo que foren terres de llengua catalana al començar l'Etat mitja.

M. Marcel Dieulafoy tingué la fortuna d'excavar a Sant Bertran de Cominges la basílica de la ciutat romana antecessora Lugdunum Convenarum, doblement interessant per estar en la frontera de les terres nostrades i per haver estat fundada per muntanyans ibèrics que havien pres el partit de Sartori i foren expulsats de la Província hispànica per Pompeu.

M. Dieulafoy ha publicat una interessant comunicació sobre les excavacions per ell dirigides, i això ens permet anotar aquí solament els principals resultats, deixant els detalls d'ordre secundari (1).

La basílica descoberta és de grans dimensions, formant tres naus amb un absis pentagonal. Els sarcòfegs són nombrosos en son interior llisos, a excepció d'un ornat del Chisma amb l' α i la ω amb una llegenda:

DA CHRISTE FAMULÆ TVÆ
EMILIANÆ REQVIIM ET VITAM ÆTERNAM

La classificació cronològica de la basílica es funda en la de les monedes trobadas, que són compreses entre el temps de Constantí *el Gran* (306-337) i Gracià, que morí en 383, i després en una interessantíssima inscripció conservada en els murs de l'església pròxima de Valcabrera, que dóna testimoni de l'existència d'un cementiri cristià en la meitat del segle IV.

La inscripció diu:

VALERIA SEVERA EGIT TRIGENTA RECESSIT III NONAS JVLIAS RVFINO ET
EVSEBIO CONSVLIBVS. PACIVS PATROCLVS PRÆSBITER SIBI IN PACE CHRISTI

El consolat de Rufi i d'Eusebi correspon a l'any 347.

Basílica cristiana primitiva en el paratge de Son Peretó, a Manacor

Es sabuda la conquesta de les Balears per Belissari (any 534) i de les costes de la Hispània cartaginesa i de la Bètica per l'exèrcit bizantí de l'Àfrica, i com formaven, amb l'extrem occident del nord d'aquest continent, la província que l'Anònim De Ravenna anomena la Mauritània gaditana. A la unitat de govern hi correspongué una unitat d'estil en la manera de construir.

Per això hi són freqüents les descobertes de basíliques de tipus antic bizantí, anàlogues a les del Nord d'Àfrica, arcaiques en relació a les grans obres coetànies de la metròpoli; però distintes dels tipus visigots de l'interior d'Espanya.

(1) *Basilique constantinienne de Lugdunum Convenarum*, par M. MARCEL DIEULAFOY. (*Comptes rendus de l'Académie des Inscriptions et Belles-Lettres*, 1914, p. 59.)

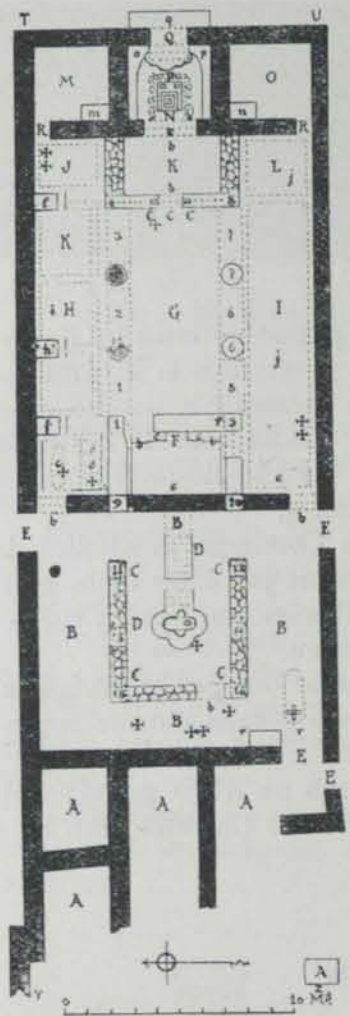


Fig. 615.—Basilica de San Peretó

ment a llevant (fig. 615), amb el conservats, ens donen una recordança verdadera de la seva distribució interior genuïnament basilical. Es troben primerament, partint de ponent, unes construccions (A del plànol) de finalitat indeterminada. Al costat de l'angle meridional apareixen els portals E que donen entrada a l'atri. Aquest està format per un quadrat central, descobert, voltat de corredors, la coberta dels quals era sostinguda per columnes apoiades en els basaments 11-16; columnes i basaments han sigut destruïts pel propietari. Restes de teules han estat trobats en els corre-

Recordem la planta de la trobada a Santa Maria amb son mosaic sumtuós (1), i la trobada junt al port de Manacor, descrita per D. Joan Rubió i Bellver (2).

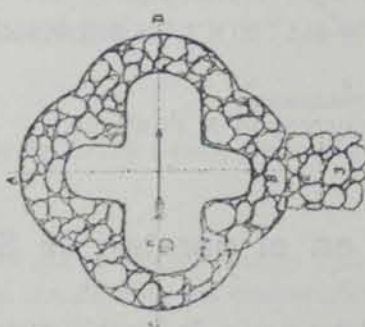
A una família anàloga podia pertànyer el capitell cúbic, guardat al Museu diocesà de Palma, de procedència no averiguada, semblant al conservat a la Mercè de Barcelona, procedent de la vella església de Sant Miquel, tipus que recorda els que a Ravenna s'esculpiren cap el segle VI (3).

Al mateix tipus pertany la descoberta prop de Manacor per Mossèn Joan Aguiló, qui l'ha descrita i estudiada. De son estudi ofert a l'INSTITUT extractem les següents notícies.

El terme de Manacor ha sigut habitat de molt antic; prop del seu port s'hi han trobat restes de dues poblacions, una petita i pobre formada per gent de mar, pescadors i mariners, immediata al port; l'altra, l'antiga *Cinium* de Plini, un xic més allunyada, molt més important i extensa. Les dues tenien, entre altres monuments cristians, una basilica. La de la primera població, situada dins el lloc nomenat *Sa Carrotja*, ha sigut estudiada per D. Joan Rubió i Bellver (4); la segona, fa algun temps descoberta per Mossèn Aguiló, serà objecte del present treball.

Sis kilòmetres i mig lluny de Manacor, a l'esquerra de la carretera que, passant per aquesta ciutat, va de Palma a Capdepera, es troba el paratge de *Son Peretó*, on, des de temps immemorial, s'hi trobaven objectes que la gent del país creia deixa dels moros. Cap a l'any 1840 s'enderrocaren uns talaiots i navetes d'aquest paratge i s'arrancaren i destruïren trespols i fonaments i sepulcres. Quatre anys més tard continuà aquesta destrucció en establir-se el lloc novament fins que, parant esment l'afortunat descobridor en la importància de les coses descobertes, començà les excavacions que han donat per resultat la troballa de la basilica i del cementiri que l'envolta.

El plan.—La basilica estava perfectament orientada de ponent a llevant (fig. 615), amb el santuari a l'Est i l'atri a l'Oest, i sos fonaments, perfectament



Escala 1 : 50

Fig. 616.—Plan de la piscina



Fig. 617.—Piscina a centre de l'atri

- (1) Vegi's *L'Arquitectura romànica a Catalunya*, vol. I, p. 290.
- (2) *Troballa d'una basilica cristiana primitiva a les immediacions del port de Manacor* (ANUARI DE L'INSTITUT D'ESTUDIS CATALANS, any MCMIX-MCMX, pp. 361 i seg.)
- (3) *L'Arquitectura romànica a Catalunya*, vol. I, pp. 350 i seg.
- (4) RUBIÓ I BELLVER: Estudi citat.

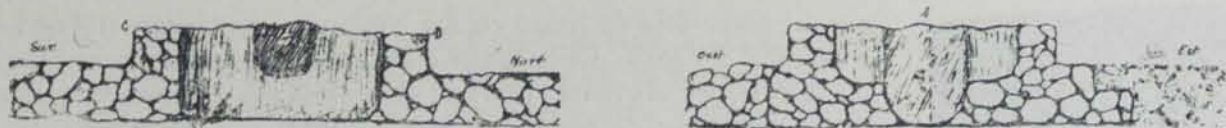


Fig. 618. — Seccions de la piscina

Escala 1:50

dors B, mentres que no es senyalen en el pati D. A l'extrem de les galeries N. i S. s'obren dos portals (E) que comuniquen amb l'exterior, i immediats a aquests hi han els d'ingrés a la basílica (b). L'atri va ésser utilitzat com baptisteri; al mig de l'espai central descobert s'hi troba construïda, damunt del primitiu paviment, la piscina, en forma de creu, molt semblant a la de la basílica de Sa Carrotja; s'hi pujava per dos esglaons per la part E.; és feta de pedres ajuntades amb terra i calç i té a la part S. un engolidor per a donar sortida a l'aigua. Les figures 616-618 donen clara idea de la seva disposició. Era recoberta d'una capa vermellenca de picadís de teules, que encara avui serveix per a obtenir un morter hidràulic, i calç. Una escala encara no del tot excavada (B del plànol) surt de la galeria E. de l'atri; és possible que baixi a una cisterna; estava



Fig. 619. — Columnes de la basílica en son lloc

tapada, a nivell del paviment per un batiport de fusta del qual queden encara fragments carbonitzats adherits al marc.

Com s'ha dit l'atri comunicava amb la basílica per les dues portes (b) posades als extrems N. i S. de la galeria E. La basílica era de tres naus separades pels pilans i columnes que sostenien la coberta, posats els pilans als extrems (núms. 1, 4, 5 i 8 del plànol) i les columnes dues a cada banda, entre els pilans (núms. 2, 3, 6 i 7 del plànol). Les columnes i pilans sostenien arcades (figs. 619-621). A l'extrem O. de la nau central hi ha un paviment més alt que el sol de la basílica i que posteriorment va ésser clos pels murs 19, 5-10, amb dues entrades (b' i b''), amb dos esglaons cada una. L'estat en què es troba aquesta part de la nau fa difícil determinar amb tota seguretat la finalitat d'aquesta construcció. A l'extrem oposat de la nau hi ha el chor K, separat de les naus laterals per una balustrada de la qual queden encara rastres. El paviment del chor va ésser posteriorment aixecat sobre el de la basílica per la superposició d'un altre més pobre. Dos esglaons de pedra que han estat arrencats comunicaven el chor amb el santuari que tenia un bancal de pedra al voltant i la *cathedra* al centre Q; queden encara restes dels esglaons que li feien d'escambell i del ninxo que trenca la paret del fons i feu necessària la construcció del mur q. Primitivament el santuari era quadrangular; però més tard, diu l'excavador, eixamplant els murs M. i O i omplint els espais o p, se li va donar una forma semicircular interiorment. Cal notar

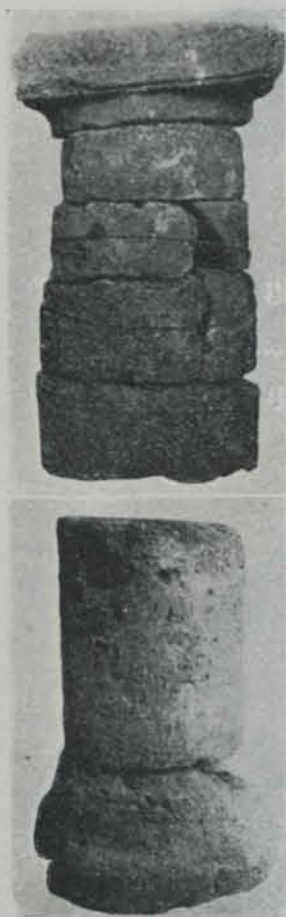


Fig. 620
Restes d'una columna
de l'interior de la basílica



Fig. 621. — Claus de les arcades

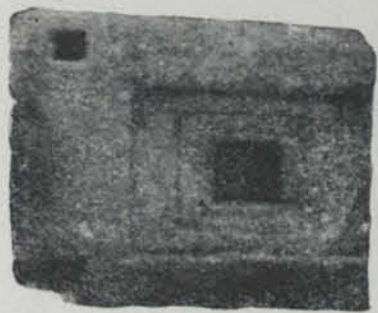


Fig. 622. — Ara de la basilica

que tal disposició és comú en les basíliques coetànies, trobant-se en la basílica d'Egara. El paviment antic que es troba en el chor s'estén també pel santuari. Davant dels esglaons esmentats i damunt d'una gran llosa de pedra del país de 1'80 × 1'20 metres de pla i 0'20 metres de gruix, orientada com la basílica de ponent a llevant, s'aixecava l'ara, sostinguda per pilans o columnes que han desaparegut. Té una cavitat de 21 × 19 centímetres per a guardar les relíquies (fig. 622).

Les naus laterals s'estenen fins a l'extrem del chor; allí, per dues portes (R) comuniquen amb les sacristies (M, O) posades als costats de l'absis. Els contraforts *f*, *h* i *e*, que es veuen a la nau del N., han sigut alçats posteriorment. Sota d'ells s'estén el primitiu paviment senyalat ja en el chor i a l'absis.



Fig. 623. — Fragments de mosaic de la nau de la epistola. Espai e

Mosaics. — Els mosaics han estat una de les més importants troballes que s'han fet a Son Peretó. Molts n'hi havien d'haver, no sols dins el recinte de la basílica, sinó ençà i enllà escampats pel cementiri i pels voltants: ja paviments d'habitacions anexas, ja envolvents de sepultures; ho comprova el testimoni de la gent del camp i l'abundància de teselles que es troben barre-



Fig. 624. — Mosaics de la nau de la epistola. Espai I

jades amb la terra de conreu i fins amb els materials de sepulcres romans de baixa època descoberts en aquells indrets. La diversitat de pedres que es troben a Manacor permeté als mosaïstes utilitzar-les en les seves obres i donar-les-hi una gran varietat de colors i de tons. Algunes tesel·les

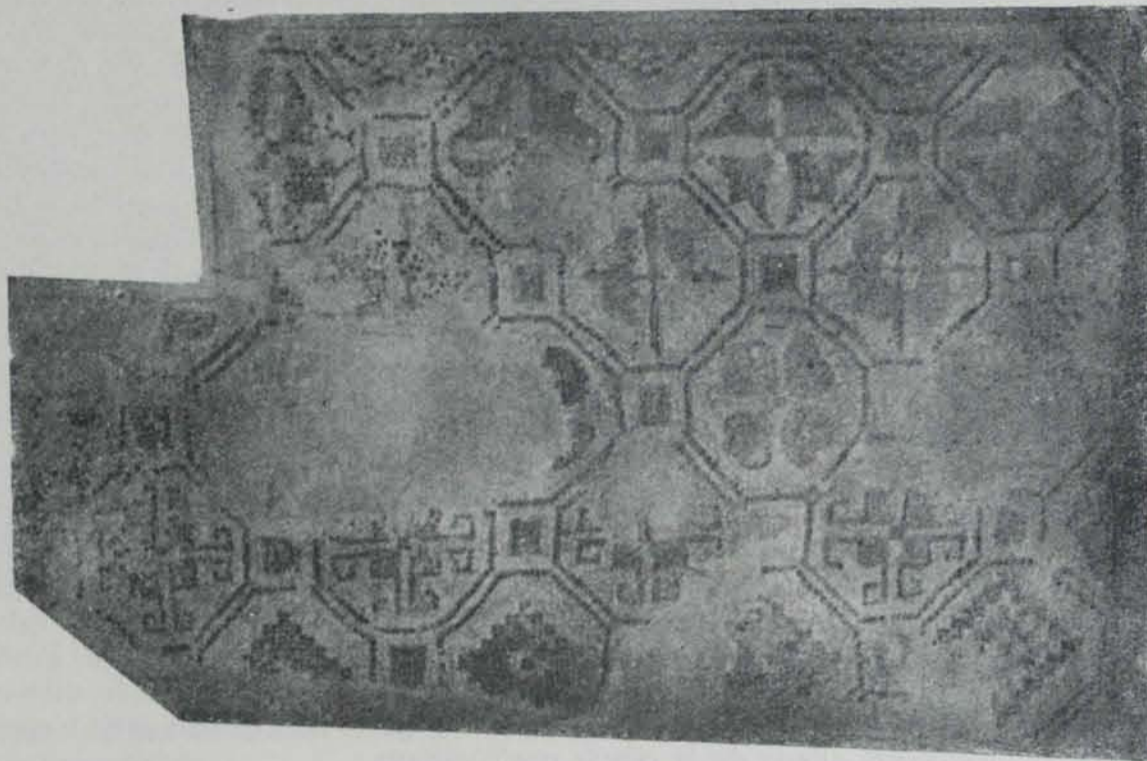


Fig. 625. — Mosaic del primer tram occidental de la nau de l'evangeli

de pasta de vidre blaves i verdes trobades dins la basílica fan creure que existiren allí varietat especial de mosaics de colors vius i brillants fets amb aquests elements. Tesel·les semblants foren trobades també a Porto-Cristo, on, a més, n'aparegueren de vidre daurat; aquestes últimes falten a Son Peretó.

El sol de la basílica estava enterament cobert de mosaics; les faixes dels tres intercolumnis (1-3, 5-7) separaven a cada banda els de les naus laterals dels de la major. Un quadrat de mosaic blanc enclou el basament de cada una de les quatre columnes, i una faixa blanca de 0'35 metres també divideix la nau del N. Tenen aquests mosaics una gran diversitat de dibuix, n'han sortit tant sols dos d'iguals, els dels intercolumnis 1 i 6; i a la nau de l'evangeli els que corresponen als espais K i l'immediat a la porta b. Molts d'ells han aparegut tan fets malbé, que és impossible refer-ne tot el dibuix. El del primer intercolumni 1 de la nau de l'evangeli forma un dibuix d'escates; el segon 2 un escacat en blanc, vermell, groc i negre; el tercer 3 té una decoració semblant, però diagonal i amb els quadros més grans. Els de la nau S., la de l'epístola, tenen el primer 5 una sèrie de formes curvades semblants a destrals contraposades i unides la una amb l'altra pels extrems; el segon 6 és igual al 1



Fig. 626. — Mosaic del segon tram de la nau de l'evangeli



Fig. 627. — Mosaic del tercer tram H del costat de l'evangeli

fins a la ratlla del chor i està voltat d'una cenefa de fulles estilitzades, unides per una línia ondulada i en direccions oposades i amb una flor mig badada en els espais blancs que queden entre les fulles i la línia que les lliga. El camp el formen uns medallons encloent figuracions generalment d'animals (ocells, el peix, el cor, etc.) separats per un brancatge de 0'65 metres de diàmetre. Del mosaic de l'últim compartiment d'aquesta nau (9) no en queda més que un petit fragment que no permet fixar més que el dibuix de la cenefa que'l voltava.

i l'últim intercolumni està compost de quadrants de fons negre voltats de curves blanques i posats diagonalment, deixant un dau blanc entre un i altre. Els mosaics de la nau de l'epístola estan dividits en tres compartiments: el primer *e* (fig. 623), d'uns 2'50 metres d'amplada per 1 de llarg, immediat a la porta *b*, té un dibuix d'estrelles (de quatre puntes negres amb el quadrat amb un dau negre central). Les estrelles s'uneixen per les puntes les unes amb les altres. En els espais blancs que deixen hi ha temes foliats cruciformes. El segon (I, figura 624) té 11 metres de llarg i és el més sumptuós, el més llarg dels tres d'aquesta nau, s'estén

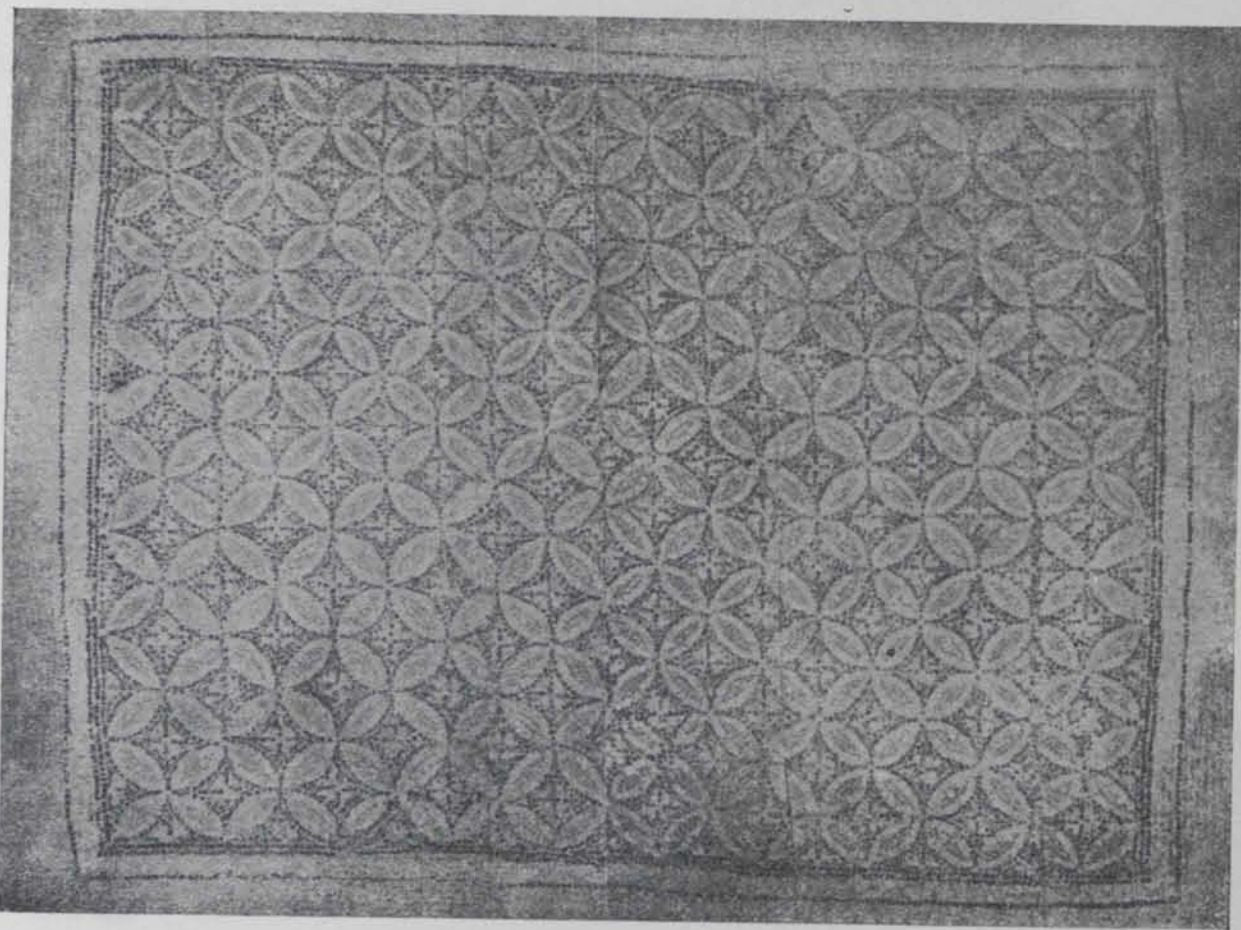


Fig. 628. — Mosaic de l'espai J del costat de l'evangeli



Fig. 629. — Mosaic de la nau central

El costat de l'evangeli està dividit en cinc compartiments: el primer, immediat a la porta *b*, està format d'una combinació de quadrats i octògens amb temes florals diversos (fig. 625); el segon i el quart iguals tenien una repartició de quadrats amb temes florals cruciformes (fig. 626); el tercer H es veu clarament en la figura 627; el quint és una combinació de cercles (fig. 628).

La nau central tenia una combinació geomètrica mixtilínia, separats els diversos polígons per faixes ornades amb trenes i omplint els espais poligonals aucells i temes geomètrics diversos; a l'extrem immediat al santuari s'hi desenrotllava un paisatge del que queda sols una representació de palmeres. Desgraciadament el mosaic ha estat trossejat sense que se n'hagi fet un dibuix de conjunt (figs. 629 i 630).

Els sepulcres.—Han estat descoberts, a l'atri i a l'interior del temple, nombrosos sepulcres, posats desordenadament, a voltes els uns damunt dels altres,

i orientats sempre de llevant a ponent. Donarem aquí notícia dels més interessants.

A l'angle SO. de l'atri, en el punt *r*, aparegué una sepultura coberta amb una llosa feta de calç, trossos de terrissa i petites pedres, de 2'50 × 1'20 metres de pla i 0'04 de gruix. Dels ornaments que la decoraven en queden no més deixes imprecises: un sol n'ha romàs, segurament el més interessant, una creu feta del material mateix de la llosa, de braços iguals i amb un petit clot circular al centre tapat per un disc i dintre d'ell una terra poca, negra i fina. La creu és posada a la banda del cap o sigui a l'O., sota d'aquesta coberta hi ha una capa de 0'30 metres de terra i davall d'ella cinc lloses de pedra ajuntades amb calç i trencadissa de ceràmica, cloent perfectament el sepulcre. Per a obrir la fossa els enterradors trencaren el paviment de formigó vermell del corredor, enfondint fins a 0'40 metres. El cadàver estava quasi per complet cobert de terra posada a posta en el moment de la inhumació. A l'esquelet, corresponent a un home, li faltaven el crani i alguns ossos del peu.



Fig. 630. — Mosaic de la nau central amb representació de paisatge



Fig. 631. — Sepulcre del recó SO. de l'atri



Fig. 632. — Creu del sepulcre de la fig. 631



Fig. 633. — Mosaic del sepulcre de Baleria

Un altre sepulcre del més alt interès fou trobat a l'interior del temple, a l'extrem O. de la nau lateral de l'evangeli, al punt *d*. Estava cobert per un mosaic de 2'67 x 1'28 metres, decorat en gris, negre, groc i vermell sobre fons blanc. Aquest mosaic forma tres compartiments quadrats, closos dins una cenefa de 0'10 centímetres; en el central hi ha la llegenda

BALERIA
FIDELIS IN
PACE VIXIT
ANNIS XVI (?) TR[an]S[it]
DE HAC VITA
S[ub] D[ie] II KAL[endas] OCTO[brias]

El compartiment superior té una creu dins tres cercles i, a banda i banda, un colom a baix i un triangle a dalt. En el quadrat inferior hi ha el calze amb anses de la forma tradicional ordinària en aquests monuments i dos ornaments en forma de cor als costats, comparat amb mosaic estudiat per l'Acadèmia d'inscripcions recentment (1). No és nova la troballa d'aquests sepulcres de mosaics en les terres que Bizanci dominava a l'Àfrica ni en les illes i costes de la península hispànica. Així les tumbes de mosaic com les de les esglésies africanes han estat citades a Dènia, en la costa de València (2) i a l'església de Manacor descrita per D. Joan Rubió, ja citada.

L'excavador descriu els detalls d'aquest sepulcre en la forma següent. Un gruix de 0'08 metres d'arena fina de mar i calç formava el jas del mosaic. Llavors venia un gruix d'argila groga de 0'20 metres neta de tota senyal d'altres matèries procedents de restauració, mostrant que el sepulcre mai era estat violat. Davall la capa d'argila groga venia una altra capa de grava grossa tret

del clot proper de dins So'n Foradat, barrejada amb calç, que tenia de gruix 0'20 metres. I llavors sis lloses llargueres de 0'80 x 0'30 metres de pla i 0'10 de gruix que cobrien, bastant ben ajustades, la fossa oberta dins la gleda forta, orientada d'O. a E., d'una fondària de 0'50 i de 2'22 de llargària, tenint d'amplària a la part O. 0'50 metres i a la part d'E. 0'60 metres, eixamplant-se més al solar.

Sa cabuda és inusitada en aquells paratges, a totes les trobades generalment el cadàver hi ve ben ajustat de cap a peus i molt més estretes als peus, mentres que aquesta és molt més estreta al cap. La calavera era quasi sencera, però molt brèvol i espenyadissa.

Als peus de Baleria, a l'esquerra, hi havia també un altre sepulcre d'infant d'uns 0'60 x 0'20 metres, també orientat i paral·lel amb l'altre, de poca fondària. Creiem que seria un infantó del cadàver major i que degueren morir plegats, perquè estaven coberts del mateix mosaic. Sols fragments de fèmur i tibia s'hi ha trobat, molt primons, ço que demostra la poca edat d'aquell infant. Cap senya ni símbol ni objecte s'ha trobat dins el sepulcre gros ni dins el petit. L'escapçada que mostra el sepulcre als peus és el sepulcret de l'infant, ja esboldragat per ésser de material fluix.

(1) Académie des inscriptions et Belles Lettres. Comptes Rendus, 1920, pp. 387-391.

(2) PUIG I CADAFALCH, FALGUERA i GODAY: L'Arquitectura romànica a Catalunya, vol. I, p. 296.

Dintre la basílica s'hi troba un fragment d'inscripció sepulcral (fig. 636) en què llegim

[H]IC REQ[u]I
ESCIT MARC...

En diversos llocs, un cop abandonada la basílica, sobre el mosaic o trencant-lo barroerament, s'hi feren altres nombrosos enterraments de les formes usals cristianes. Sepultures anàlogues poblaven els voltants del temple cristià en una gran extensió, tal com a Empúries.

Entre aqueixos sepulcres és notable un senyalat per una inscripció (fig. 634) sobre una llosa de pedra sorrenca de 0'45 × 0'32 × 0'10 metres, pedra sense retocar, de petites dimensions, semblant a les trobades al N. d'Àfrica, que s'erigia sobre els sepulcres (1):

HIC RE
QVIE [sc]IT BĀS
PBIS S[anct]E ECLE
SIE ROMANE
DEPOSITUS F[ui]T
IN PACE IDI APRILIS
INDPI...

La fossa era tallada dins el fort (fig. 637), just com les que es destapen a Pompeia i tants llocs de cultura romana i de la mateixa mida del cadàver, que era un home de bones talles. Estava entre mig d'altres dues, diferenciant-se de la generalitat en l'orientació, totes tres paral·leles i girades a tramontana i cap a migjorn. Estava tapada amb lloses de pedra viva verge, però exactament ajustades, deixant així el cadàver ben guardat i eixut. Aquest enllosat estava cobert d'un gruix d'*opus testaceum* (formigó de tests) de 0'20 metres; damunt aquest, un altre gruix de mescla quasi tot calç i, per damunt d'aqueix, dos gruixos, un d'argila blanca tan ben apisonada que no la travessaven les arrels de figuera. Damunt aqueixos gruixos n'acusa la làpida un altre de material



Fig. 634. — Làpida de Bas (0'45 × 0'32) (1/5)



Fig. 635
Llàpida de 0'11 × 0'3 (1/5)



Fig. 636. — Fragment trobat
dintre la basílica (0'27 × 0'15) (1/5)



Fig. 637. — Enterrament
aon fou trobada la làpida de Bas

(1) Consultar *Boletín de la Academia de la Historia*, t. XLIII, p. 540.

vermell. Damunt totes tres fosses hi havia un gran mosaic de més de 6 metres quadrats, que fou destruït. L'únic fragment que es salvà en negre i blanc està al Museu Diocesà de Vich.

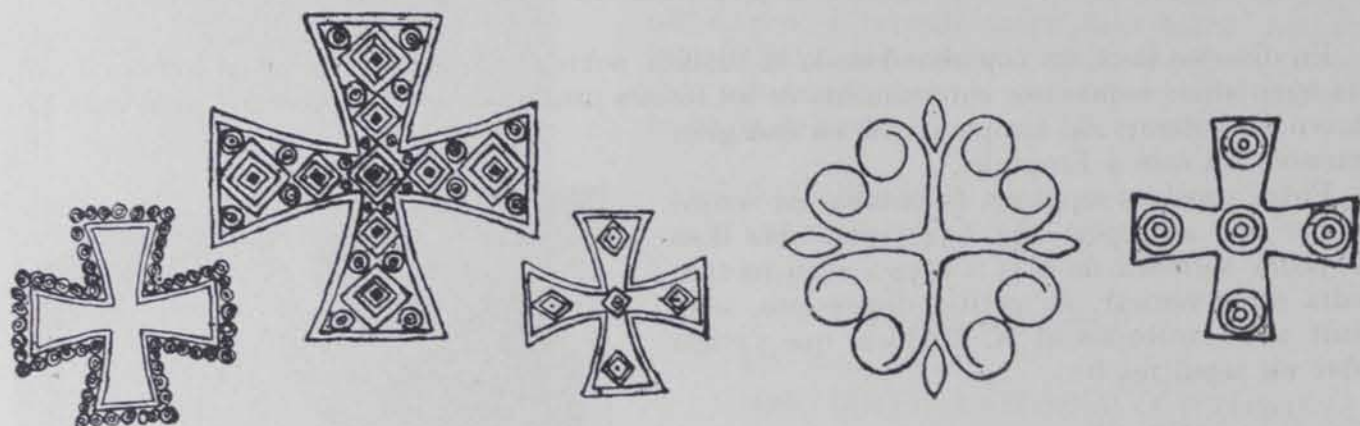


Fig. 638. — Marques de diverses peces de ceràmica vermella

El cadàver estava tot sencer i ben encaixat dins la fossa. La resistència de la terra que el migcobria no comportà treure'l sencer. Els objectes trobats dins la fossa no són res més que una *ampulla* de vidre molt prim. Era sencera i de desgràcia caigué al qui la treia i es trencà. El vidre és lleugerament verdós.

D'aquest tenor n'hi ha de sepulcres un sensnombre de descoberts i a descobrir.

Altra inscripció trobada és en pedra de Santanyí de 0'14 x 0'11 x 0'03 metres obrada en forma de llosa, ignorant-se el lloc concret de cementiri d'on procedeix. El text llegible és el següent:

... I ANN...
... SOSSIVS...
... VSEILI...
... IRICAR...



Fig. 639
Crisma negre damunt
blanc en una pàtera
de terra vermella



Fig. 640
Creu d'una moneda
d'or d'Heracli i de
Victòria

Es senyala també un fragment de marbre en aquesta forma:

M
IMV

i un marbre 0'12 x 0'04 metres amb la llegenda
SOL. RAF.

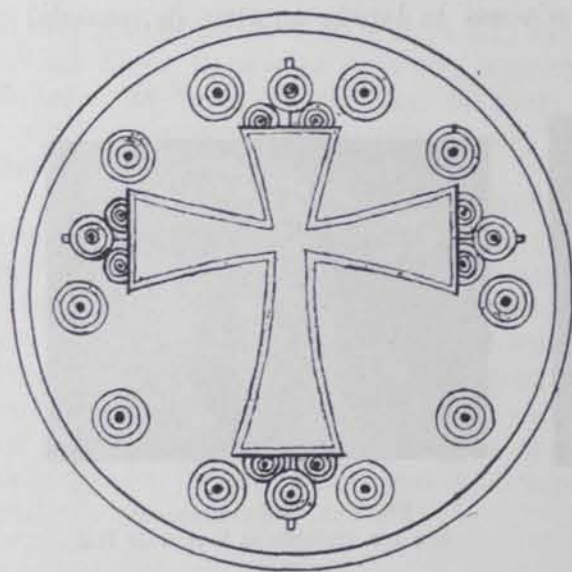


Fig. 641. — Marca d'una peça de ceràmica vermella (1/2 de la dimensió)

El camp on s'ha trobat la basílica havia quedat, després dels treballs dels establidors, tot barrejat i remogut, sobre el primitiu paviment havien solament deixat una capa de 20 a 30 centímetres de cendres i carbons, relíquies de l'incendi de la coberta de fusta. Amb la runa sortiren ossos humans calcinats i esbossinats, fragments de ceràmica i de vidre de diferents colors, molts dels primers marcats amb símbols cristians (figs. 638, 639, 641), principalment amb la creu, tègules en gran quantitat, eines de ferro i trossos informes de metall, fragments de planxa d'aram, una petita planxa d'argent romboïdal, monedes romanes dels segles I-III, dos anells, un d'aram amb dues grues gravades, altre d'or amb una agata amb un guerrer figurat, etc. En el mateix camp s'havia trobat una testa de marbre blanc, d'home barbut i amb deixes de daurat en els cabells, avui perduda.